

קדמוניות ירושלים

תחומי הר הבית

מאת

ב"צ לוריא

חז"ל מייחסים את מסכת מידות לר' אליעזר בן יעקב הראשון, חברו של ר' אליעזר בן הורקנוס, שחי בדור החורבן¹. הוא מספר שדודו, אחי אמו, היה לוי ונמנה עם השומרים; פעם נרדם על משמרתו ושרפו את כסותו². מסתבר שתיאורו המפורט של הר הבית ובית המקדש הוא ממראה עיניו, כפי שזה היה בשנים האחרונות לפני החורבן. יוסף בן־מתתיהו נמנה עם הכהנים ממשמר יהויריב, ואף הוא בן אותו דור, ותיאור בית המקדש שבספריו אף הוא מתייחס לשנים האחרונות לקיומו. ואף על פי ששניהם בני דור אחד ושניהם מתארים את הדברים ממראה עיניהם יש ביניהם הבדלים גדולים ועקרוניים.

אין להטיל ספק במהימנותם של שני המקורות, השאלה שתעמוד לפנינו כיצד ליישב את הסתירות.

(א) גפתח במידותיו של הר הבית.

למדנו — "הר הבית היה חמש מאות אמה על חמש מאות אמה".

הר הבית הוא השטח שהיה מוקף חומה ואין ספק שהחומות שגובלות אותו כיום הן החומות מלפני החורבן, אם בשלמותן ואם רק בנדבכים התחתונים שלהן. והנה, השטח המוקף על ידי חומות אלו אינו תואם כלל את המשנה, אין כאן רבוע משוכלל של חמש מאות אמה על חמש מאות אמה, אלא מרובע דמוי מלבן, שלכל אחת מצלעותיו מידה שונה: הצלע המערבית היא הארוכה ביותר ומגיעה ל-488 מ', המזרחית — קצרה הימנה וארכה רק 467 מ'; הצלע הצפונית — 315 מ' והדרומית — היא הקצרה ביותר, רק 281 מ'.

בתיאור של מקדש שלמה נזכרת פעם החצר הפנימית⁴ ופעם חצר הכהנים והעזרה הגדולה⁵, אבל לא נזכרו מידות החצרות הללו. לשם הכתרת יואש מכנס יהודע הכהן את כל העם בחצרות בית ה'^{5א}. מנשה בנה מזבחות לכל צבא השמים "בשתי חצרות בית ה'"⁶ וירמיהו מספר כי לשכת גמריהו בן שפן הסופר היתה "בחצר העליון פתח שער בית ה' החדש"⁷. גם שבי ציון הקימו "חצרות בית

1 יומא ט"ז, ע"א; ירושי יומא פ"ב, ה"ב.

2 מידות א', ב'.

3 מידות ב', א'.

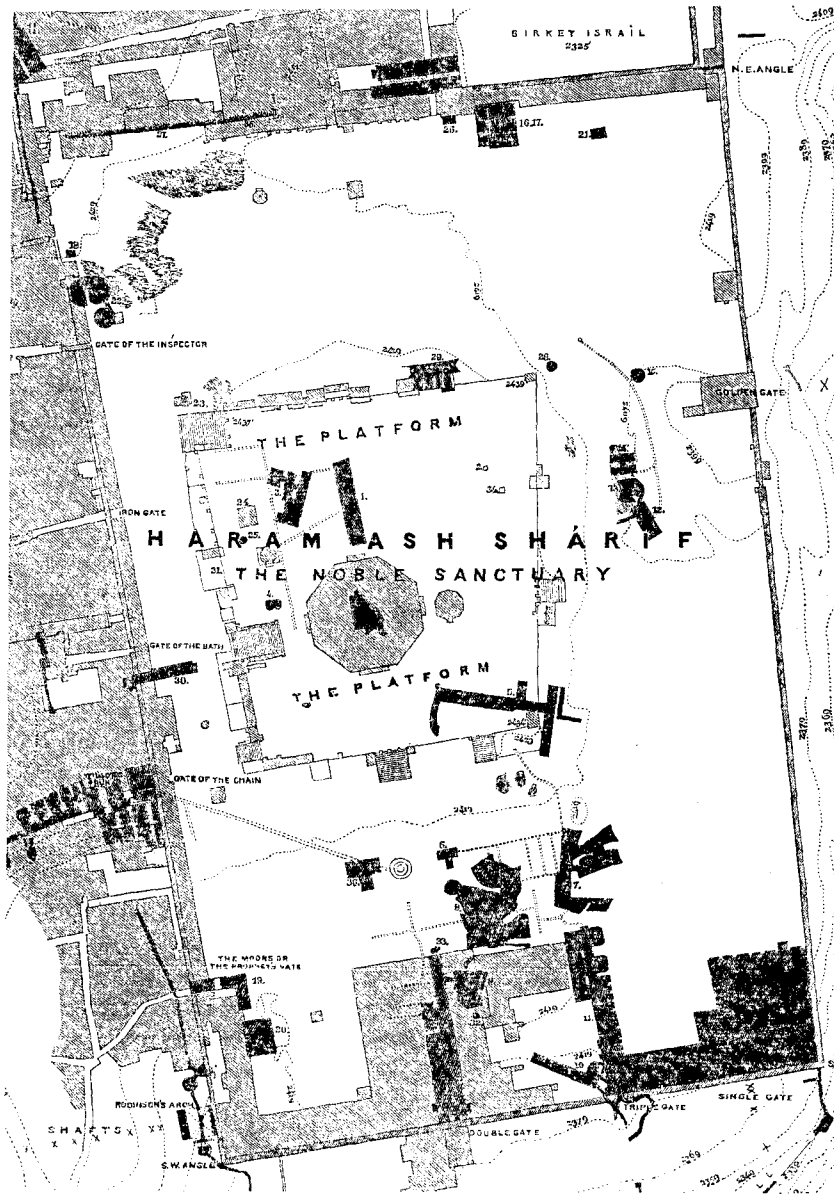
4 מל"א ו', לו.

5 דבה"ב ד', ט.

5א דבה"א כ"ג, ה.

6 דבה"ב ל"ג, ה.

7 ל"ו, י.



שטח הר הבית
 (לפי מדידותיו של צירלס וורן. 1876)

האלהים"א ועל כך מעידה גם התכנית של בית המקדש ששם מחבר ס' דבה"י בפי דוד זב. הידיעה הראשונה על חצר חיצונית וחצר פנימית היא מימי אלקימוס. עליו מסופר כי הוא צייה להרוס את חומת חצר המקדש הפנימית... מעשה הנביאים"ג. כונתו היתה לפתוח את המקדש על כל חלקיו גם בפני נכרים. הכתוב מיחס את הקמת הסורג והחלוקה בין חצר פנימית לחצר חיצונית לנביאים, כלומר: כך היה כבר בראשית ימי שיבת ציון. אבל כל החצרות הללו חסרות נתונים על שטחן.

דברי יוסף בן-מתתיהו על חצר בית המקדש בימי שלמה⁸ הם אנכרוניזם והם מתאימים יותר לסוף ימי בית שני מאשר לראשית ימיו של הבית הראשון. לעומת זאת יש בידניו תיאור של הר הבית בחזון יחזקאל⁹ וכאן מופיע רעיון הרבוע, בדומה למשנה: יד ה' מוציאה את הנביא ומוליכה אותו, "דרך השער אשר פניו דרך הקדים ויָדָדוּ סָבִיב סָבִיב. מְדַד רוּחַ הַקָּדִים בְּקֶנֶה הַמְּדָה חֲמֵשׁ מֵאוֹת 10 קָנִים בְּקֶנֶה הַמְּדָה סָבִיב. מְדַד רוּחַ הַצָּפוֹן חֲמֵשׁ מֵאוֹת קָנִים בְּקֶנֶה הַמְּדָה סָבִיב אֵת רוּחַ הַדְּרוֹם מִדַּד חֲמֵשׁ מֵאוֹת קָנִים בְּקֶנֶה הַמְּדָה. סָבַב אֶל רוּחַ הַיָּם מִדַּד חֲמֵשׁ מֵאוֹת קָנִים בְּקֶנֶה הַמְּדָה. לָאַרְבַּע רוּחוֹת מִדְּדוֹ חוֹמָה לוֹ סָבִיב סָבִיב אֶרֶךְ חֲמֵשׁ מֵאוֹת וְרַחֵב חֲמֵשׁ מֵאוֹת לְהַבְדִּיל בֵּין הַמִּקְדָּשׁ לְחוּל".

התפיסה הכללית שבחזון יחזקאל ושכמשנה אחת היא: רבוע מושלם של חמש מאות על חמש מאות, אלא שבחזון יחזקאל יחידת המידה אינה אמה כי אם קנה והקנה הוא שש אמות¹¹.

צורת הרבוע היתה אפיינית גם לכמה מכלי בית המקדש: הארון היה אמה וחצי רחבו ואמה וחצי קומתו; החושן היה זרת ארכו וזרת רחבו; מזבח הקטורת היה אמה ארכו ואמה רחבו.

ובימי בית שני נאמר על צורת הנשים שהיתה מאה שלושים וחמש אמות על מאה שלושים וחמש; יסוד המזבח היה שלושים ושתים אמות על שלושים ושתים; במקומות אחדים במקדש שהיו טבלאות של שיש מרובעות, אמה על אמה, ועוד. יש ברבוע שויון. הוא פונה שוה לארבע רוחות השמים, צלעותיו שוות וזוויותיו שוות ויש מי שסובר שהוא סמל הצדק והיושר¹².

בתיאור אחר של ירושלים לפי חזון יחזקאל¹² מוקדש לבניין בית המקדש חמש מאות בחמש מאות אמה ולחצר — חמישים אמה מסביב. דברי הנביא אינם מובנים

7א נחמיה ח', טז.

7ב דבה"א כ"ח, ו.

7ג חשמונאים א', ט', נ"ד.

8 קדמ. ח', ג', ט (96—97).

9 מ"ב, ט"ו—ב.

10 לפי הקרי: הכתיב הוא אמות.

11 שטחו של הר הבית לפי המשנה הוא 250000 אמות מרובעות ואילו לפי חזון יחזקאל מגיע שטח הר הבית ל-9000000 אמות מרובעות.

11א ר' טוביה וכסלר: צפונות במסורת ישראל, ע' 27 וע' 37.

12 מ"ה, ב.

לנו לאשורם, אבל ברור רק שהרעיון של רבוע מושלם, חמש מאות על חמש מאות, הוא ביסוד כל הישוביו ומדידותיו של יחזקאל¹².

מן התיאור של מקדש שלמה, שבפי יוסף בן מתתיהו¹³, ניתן ללמוד על שטחו של הר הבית וכיצד נוצר: "למקום הזה (לפנים מן הסורג) היו נכנסים כל אלה מתוך העם שהצטיינו בקדושתם ובשמירת המצוות. אולם נפלאה ונעלה על כל תיאור, ואם אפשר לומר גם על כל ראייה, היתה העזרה (שנבנתה) מחוץ (לשני) המקומות האלה¹⁴. שכן (שלמה) מילא (עפר) עמקים גדולים שמחמת עמקם העצום אי אפשר היה אפילו להציץ לתוכם בלי קושי, ולאחר שהעלה את גבהם עד לארבע מאות אמה הפך את (השטח) הזה ואת ראש ההר, שעליו נבנה המקדש, לבעלי רמה אחת".

פעם לא דייק ההיסטוריון ופעם הגזים: החצר החיצונית אינה כיום ולא היתה בעבר ברמה אחת עם עזרת ישראל; המשנה אומרת¹⁵ כי שתיים עשרה מעלות היו שם, כדי לעלות למשטח העליון, רום המעלה חצי אמה, כלומר: רחבת המקדש התנשאה מעל הר הבית שש אמות. ההגזמה של יוסף בן מתתיהו היא במידת החומה שלדבריו התרוממה מעל לעמק ארבע מאות אמות. לפי מדידותיו של וורן, שחקר וחפר שם לפני כמאה שנה, נמצאת אבן השתיה 2429 רגל מעל פני הים והנדבך התחתון של החומה בסמוך לכותל המערבי נמצא בגובה של 2320 רגל מעל פני הים. הפרש הוא 109 רגל או 33.22 מ'. טול מזה 6 אמות של רום המשטח העליון הנ"ל שהן 3.40 מ', נמצא שהחומה והמילוי שמאחוריה הגיעו לכל היותר ל-29.82 מ'¹⁶.

הידיעה הראשונה על הרחבת הר הבית היא בדבה"ב כ', ה: כאשר הגיעו הרצים אל המלך יהושפט וספרו לו, כי המואבים והעמונים פלשו ליהודה והם כבר בעין גדי, כינס את העם בחצר בית המקדש ויעמד יהושפט בקהל יהודה וירושלים בבית ה' לפני החצר החדשה; אבל מה היו מידותיה של החצר החדשה ומאיוה צד נוספה לא נאמר¹⁷.

על תיאור עבודת ההרחבה של הר הבית חוזר יוסף בן מתתיהו בכואו לספר על בית המקדש לפני שהחריבו טיטוס¹⁸:

12 א סדר עולם וכן רש"י אומרים על תיאור המקדש לפי יחזקאל: "אותה שעה הראה הקב"ה במראה את תבנית הבית לעתיד לבוא".

13 קדמ. ח', ג', ט' (96-97).

14 מחוץ לעזרת הכהנים ועזרת ישראל שעליהם דובר קודם, כוונתו לעזרת הנשים בימי בית שני.

15 מידות ב', ג'.

16 בידינו עוד ידיעה על גודל הר הבית מפי הקטיוס מאבדירה, בן זמנו של אלכסנדר מוקדון. היא נשתמרה אצל יוסב"מ בספרו על קדמות העברים, סימן כ"ג (בתרגום י.נ. שמחוני ע' לג'), אבל הידיעה היא כה מסורבלת שאין בה כדי להעיר על הבעיה שלפנינו. הקטיוס אומר: "ושם (בירושלים) בטבור העיר נמצאת חומת אבנים, ארכה חמש ששיות (כיונית פלטראות, כל פלטרון הוא ששית הריס) ורחבה מאה אמה, ולה שני שערים". לפי זה היה הר הבית 125 מ' אורך ו-57 מ' רוחב, וכנראה שיש כאן טעות במידות.

17 הגמרא (פסחים צ"א, ע"א) שואלת: "מהי חצר חדשה? שחדשו בה דבר ואמרו טבול יום לא יכנס במחנה ליה". זוהי מחלוקת בין הצדוקים לפרושים בימים מאוחרים, ממנה אין ללמוד על מקומה ומידותיה של החצר החדשה.

18 מלח. ה', ה', א' (תרגומו של שמואל הגי).

"אף על פי שהמקדש היה בנוי על הר חזק, הרי בקושי הספיק השטח שברמתו שבביל ההיכל והמזבחה. השטח סביבו היה תלול ומשופע. אבל המלך שלמה, שהקים את ההיכל, הקים חומה בצד המזרחי, וסטיו יחיד הוקם על הסוללה, ובשאר הצדדים היה ההיכל מגולה. עם זאת, בתקופות שלאחר מכן היה העם מרחיב תמיד את הסור ללה, והחלק המלא של ההר התרחב. וכשפרצו את החומה הצפונית הוסיפו שטח נרחב, כזה שתפס אחר כך המקדש כולו. ואחרי שהקיפו את ההר בחומות משלושת צדדיו מעיקרו, וביצעו בעמל ומלאכה יותר ממה שציפו, ושעליה עמלו דורות רבים וכן הוציאו כל אוצרות הקודש עם התרומות שנדבו לה' בהמון מכל העולם המיושב, הם בנו סביב את הבניינים העליונים והמקדש למטה. זה שיסודותיו היו נמוכים ביותר הם בני עומק של שלש מאות אמה, ובכמה מקומות — רב מזה. אבל כל העומק של היסודות אינו גלוי, כי מלאו חלק גדול של העמקים, כי רצו לרומם את סימטאותיה של העיר. בגושי אבן של ארבעים אמה השתמשו לבנייה; כי שפע של מקורות והתלהבות העם הביאו למבצעים שאין לתארם. ובכוח הדביקות השלימו תפקיד שאי אפשר היה לשור את סופו."

דבריו אלה של יוסף בן מתתיהו הם כלליים, הם מקיפים מאות בשנים, מוקדם ומאוחר משמשים בהם בערבוביה. יתכן שבתחילה הקים שלמה את החומה המזרחית של הר הבית, שהיתה גם קטע בחומתה המזרחית של העיר, אבל כבר בימיו מזכיר הכתוב חצר פנימית וחצר הכוהנים, ולא ברור כיצד תחמו את תחומי החצרות הללו ללא חומות. לא ידוע מה היה שטחו של הר הבית בימי שבי ציון, מכל מקום — היתה חומה מסביב, היו חצרות קבועים לפי דרגת קדושתם והיו שערים מהר הבית לעיר שעליהם הופקדו שוערים מן הלויים, ששמרו על המקדש ומבואותיו יומם ולילה.

מפי יהושע בן סירא אנו שומעים דברי תהילה לשמעון בן יוחנן הכהן: "אשר בדורו נפקד הבית ובימיו חזק היכל" ¹⁹. במקום "נפקד" אנו מוצאים בתרגום היווני "בדק" ובתרגום הסורי "נבנה" ואין להבין זאת כאילו בנה את בית המקדש מיסודו אלא שעשה בדק הבית, וזה מקביל ל"חזק" שהוראתו לבנות או לתקן מבנה. לדברי בן סירא אלה יש להשוות את הפקודה באגרתו של אנטיוכוס הגדול לתלמי, מפקד הצבא, שבה הוא מחזיק טובה לבני יהודה וירושלים שעמדו לצדו במלחמתו בסקופאס. בין השאר כותב המלך ²⁰: "ורצוני... שהעבודה בבניין המקדש תושלם, וכן גם הסטווים וכל בניין אחר שיהא אולי צורך לבנותו. חומרי עצים יובאו מיהודה עצמה (ומגלילות) עמים אחרים ומן הלבנון, ולא ייגבה מכס. כיוצא באלה (חומרים) אחרים שיש צורך בהם, כדי שבדק הבית יעשה מהודר יותר."

הסטווים הקיפו את הר הבית מסביב ונשענו על החומות של הר הבית. בניין הסטווים בימי שמעון בן יוחנן הכהן נותן מקום להנחה, שהבנייה שעליה כותב אנטיוכוס קשורה בשפיכת הסוללות או המילוי ובניין חומות הר הבית; יתכן שלזה מכוונים דברי יוסף בן מתתיהו "בתקופות שלאחר מכן היה העם מרחיב תמיד את הסוללה והחלק המלא של ההר התרחב."

19 נ, א—ב.

20 קדמ. י"ב, ג' ג' (141).

יוסף בן מתתיהו מייחס להורדוס מבצע להרחבת הר הבית. הוא מספר 21: "בשנת החמש עשרה למלכותו הוא (הורדוס) שיקם את המקדש, ובוזה הקים חומות יסוד חדשות הכפיל את שטח הסביבה פי שנים משהיה קודם. ההוצאות לכך היו בלי מידה, ולא היה דבר שעלה עליו בהדרו".

כשיוסף בן מתתיהו חוזר לנושא זה בקדמ. 22 הוא מרחיב את הדיבור: "והחומה עצמה היתה המפעל הגדול ביותר ששמעו עליו בני אדם (מעולם). היתה (שם) גבעה מלאה סלעים, משופעת, מתרוממת בנחת כלפי החלקים המזרחיים של העיר אל ראש הפיסגה. את הגבעה הזאת ביצר שלמה מלכנו הראשון בחכמה ובעמל רב בחלקים שמסביב לפסגה למעלה; ולמטה ביצרה החל בתחתיתה, אותה סובבה תעלה עמוקה 23, בסלעים עצומים מהודקים זה לזה בעופרת. היא הלכה ותחמה חלק מה של הארץ וירדה לעימק שלא היה קץ לגודלו וגובהו של המבנה שנעשה מרובע. מבחוץ נראו (לעין) פני האבנים הגדולות, ואילו מבפנים היו אלה מבוצרות בברזל, והתיאומים היו מלוכדים ללא זיע לכל הימים. וכך נמשך המפעל עד לראש הגבעה. ומשעיבד (המלך) את פיסגת הגבעה ומילא את המקומות החלואים סביב החומה, עשה אותה מישור חלק ושווה לשטח העליון (של הגבעה). כל זה היתה החומה, שהקיפה הגיע לארבעה ריסים, וכל צלע נמשכה לאורך של ריס 24.

למקרא תיאור זה אנו נבוכים, שכן הפרק כולו בא לספר על מפעל הבנייה של הורדוס ואילו את חומות הר הבית מייחס יוסף בן מתתיהו לשלמה המלך. להלן עוד נביא נימוקים מדוע אין לייחס את החומה לשלמה; בדבריו אלה של ההיסטוריון חשובה המסורת שנשתמרה וחדרה גם בכתביו שהשטח הוא ריס בריס, כלומר — רבוע מושלם של 266 אמות ב-266 אמות. אמנם, זה פחות מן המידה שבמשנה ופחות עוד בהרבה לעומת הרבוע בחזון יחזקאל, אבל השווה שבכולם הוא הרבוע המושלם.

לאור ההודעות הנשנות וחוזרות על הר הבית כרבוע אין להמנע מן המסקנה שאיפפעם היה הר הבית רבוע והמידה שבמשנה — אין לערער עליה. עלינו לברר מה היה הרבוע, כלומר: אותו שטח מקודש מקדמת דנא, מה היו התוספות ומתי נוספו. לשם זה נוכל להסתייע בעוד ידיעה אחת מפי יוסף בן מתתיהו.

לאחר שהרומאים הטילו אש בבית המקדש והשרפה השתוללה במלוא הר הבית בא יוסף בן מתתיהו להצדיק את טיטוס על שעשה מעשה של חילול הקודש; הוא מביא שורה של אותות שהעידו ששרפת בית המקדש היתה על פי גורת הגורל ואי אפשר היה להמלט ממנה. הוא מספר על אותות בשמים, על הכוהנים ששמעו בת קול במקדש "אנו עוקרים מזה", על אכר הדיוט ושחזה את החורבן ולא הפסיק מלהכריז על כך עד שפגעה בו בליסטרא כשהוא צועק: "וי לך, העיר! וי לעם! וי

21 מלחמות א', כ"א, א'.

22 ט"ו, י"א, ג (397—400) (תרגומו של א. שליט).

23 כלומר — נחל עמוק והוא המשכו של נחל הצורים, טרופיון, המבדיל בין הר הבית לעיר העליונה.

24 הריס הוא 128 מ' אם נחשוב את האגודל ל-2 ס"מ, או 153.6 מ' אם נחשוב את האגודל ל-2.4 ס"מ.

למקדש ו' לבסוף מתעטף ההיסטוריון באיצטלא של פילוסוף ומטיל את האשמה על חורבן הבית על היהודים, וכך הוא מסביר את אשמתם²⁵: "כשהאדם מהרהר בדברים אלו הוא מוצא שה' משגיח על בני האדם והוא מראה לעמו כל מיני סימנים מוקדמים להצלתו, ואילו הם הולכים לאבדון בגלל טפשותם, וברצונם בוחרים את הצרות. וכך, אחרי שאנטוניה חרבה עשו מן המקדש רבוע, אף על פי שיש להם בכתובים שהעיר והמקדש ייכבשו לאחר שהמקדש יהיה מרובע".

כאשר כבש צבא טיטוס את האנטוניה התבצרו מגיני ירושלים בהר הבית, בריחוק מה ממגדל האנטוניה וכך הפך המלבן לרובע. אין צורך להלביש את המעשה הזה בלבוש פילוסופי או נבואי, זהו חישוב צבאי פשוט. באותה שעה שהרומאים פרצו את חומות העיר והשתלטו על האנטוניה הכל כבר היה אבוד והמלחמה בהר הבית היה מעשה של יאוש. אבל מדוע קושר זאת יוסף בן מתתיהו בנושא הרבוע, הנוכח בכל המקורות המתארים את הר הבית? הוא אומר כי "נמצא כתוב בספריהם". ספרים אלה לא הגיעו לידינו. היפוכו של דבר: הספר שהגיע לידינו — המשנה, מקדשת את הרבוע ולא את המלבן.

ר' אליעזר בן יעקב ידע ממראה עיניו שהר הבית איננו ת"ק אמה על ת"ק אמה ואף על פי כן שנה את משנתו כך, משום שלא הודה בקדושתם של השטחים הנוספים, כי הם נוספו בניגוד להלכה. וזו לשון ההלכה²⁶: "שאין מוסיפין על העיר ועל העזרות אלא במלך ונביא ואורים ותומים ובסנהדרין של שבעים ואחד ובשתי תודות ובשיר", כלומר: על פיהם של כל אלו, שכולם יסכימו לכך. שכן כתוב במשכן²⁷: "ככל אשר אני מראה אותך את תבנית המשכן ואת תבנית כל כליו, וכן תעשו". ודרשו: כן תעשו לדורות. והרי בימי משה היה הוא מלך ונביא, ואהרן אחיו כוהן גדול והיו שבעים זקנים. יש מפרשים שמשה עצמו הוא במקום סנהדרין של שבעים ואחד. שתי תודות — כפי שעשה נחמיה בזמנו²⁸; ובשיר — שהלויים מלווים את התודות בכינורות ובנבלים ובצלצלים על כל פינה ופינה ועל כל אבן גדולה שבירושלים ואומר: ארוממך ה' כי דליתני גו'²⁹.

כל זה לא עניין את הורדוס. הוא לא ניסה כלל לקיים את התנאים המפורשים להרחבת העזרות, הוא לא הביא את השאלה לפני חכמי ישראל בדורו כדי למצוא פתרון הלכי לתנאי שלא יכול היה לעמוד בהם. הורדוס היה שליט יחיד, דיספוט שלא שאל בעצת מישהו. הוא ציפה להרחיב את העזרה ועבדיו עשו כן.

אמנם, הגמרא משבחת את הורדוס על חידושו של בניין בית המקדש, אבל אינה אומרת דבר על הרחבת הר הבית. משנתו של ר' אליעזר בן יעקב היא המחאה נגד הרחבה זו. יתכן שלעומת התרעומת שעורר מעשה זה אצל חכמים ראו אנשי הצרו לנכון להסביר שהרחבה היתה נחוצה לבטחונו של בית המקדש ויתכן שגם פרסמו

25 מלה. ו', ה', ד.

26 שבועות ב', ב'.

27 שמות כ"ה, ט.

28 נחמיה י"ב, לא.

29 תהלים ל', ב.

מגילת ספר על כך וזה יכול להיות אותם הכתובים עליהם מספר יוסב"מ שבהם נאמר ש"העיר והמקדש ייכבשו לאחר שהמקדש יהיה מרובע".

דעת חז"ל על מידות בית המקדש היו מן המפורסמות שאין לערער אחריהן, ונשתמרה על כך אגדה³⁰: "בימי ר' יהושע בן חנניה גזרה מלכות הרשעה³¹ שיבנה בית המקדש. הלכו הכותים הללו ואמרו (דברי מלשינות שלהם) ואמר להם הקיסר: מה נעשה וכבר גזרתי שיבנה בית המקדש? אמרו לו: שלח ואמור להם: או ישנו אותו ממקומו או יוסיפו עליו חמש אמות או יפחיתו ממנו חמש אמות, ומעצמם הם חוזרים בהם".

כבר הזכרנו את דברי יוסף בן מתתיהו "שפרצו את החומה הצפונית והוסיפו שטח נרחב"; כך עשו גם בחומה הדרומית, כפי שניזכר להלן. לא פרצו ולא הרחיבו את הר הבית לצד מזרחה, כי כאן עובר נחל קדרון והמורד אליו הוא תלול, ולא שינו את התו של החומה המערבית, כי כאן עבר עמק הצורים או הטירופיון. עתה ניתן לאתר את שטחו של הר הבית לפי המשנה.

אם נעביר קו מקביל לחומה הדרומית שיעבור על פני אבן השתיה הוא יגיע בחומה המזרחית 75 מ' מדרום לשערי הרחמים ובכוון ההפוך הוא יגיע לחומה המערבית 60 מ' מצפון לקשת וילסון, שאף היא ידועה כנקודה קבועה בימי הבית. ארכו של הקו יהיה 287.50 מ'. האמה של בית המקדש, לפי חישוביו של בעל "חזון איש" הוא 57.6 ס"מ; אם נכפיל 57.6 ס"מ ב-500 נקבל 288 מ'. בזה הגענו לכלל התאמה עם המשנה מבחינת הרוחב, ואיפה מתחילה התוספת מדרום ומצפון? קשה לדובב אבנים ולקבוע את זמנן, קשה שבעתיים לקבוע את זמנן של אבני ירושלים וחומותיה, שראו בניין וחורבן פעמים כה רבות.

בשעה שנסללה הדרך העולה מכביש יריחו אל שער האשפות, הנקראת רחוב העופל, נחשפו ששה נדבכים בקצה הדרומי של החומה המזרחית של הר הבית. הנדבכים עם האבנים הגדולות שהיו ידועות לפני כן היו שחוקות מרוח וגשם וקשה היה לעמוד על סגנון הסיתות שלהן, לעומת האבנים בנדבכים החדשים שהן שלמות וטריות כביום הבנות החומה. באלול תשכ"ז נחשפו שני נדבכים של הכותל המערבי, שהיו טמונים באדמת הרבות, ונמצא שסגנון אחד לסיתות של האבנים בנדבכים החדשים שבחומה המזרחית ושל האבנים הגליויות מחדש של הכותל המערבי; האבנים הן גדולות — חמישה, ששה מטרים באורך, פני האבן מסותתות חלק וזר להן מסביב. הסיתות של הקו העליון של הזר רחב במשהו מן הקו התחתון. כל נדבך נסוג פנימה במקצת, בין 13 ס"מ ל-25 ס"מ (ר' תמונה מס' א).

החוקרים נוהגים לקרוא לסגנון זה של אבנים בשם הרודיאניות על שמו של הורדוס, משום ששיקם את בית המקדש, בנה את האנטוניה והרחיב את הר הבית לצד צפון. בניין שאין להטיל ספק בשייכותו להורדוס הוא הארמון בהרודיון, שנחשף לפני שנים מעטות. והנה, כאן אבן לא מובחרת ובלתי עמידה, האבנים

30 בר"ר ס"ד, כ"ט.

31 הכוונה לאדרינוס קיסר, שהבטיח לבנות את בית המקדש, אבל נוסח האגדה הוא מאחר מרד בר-כוכבא שדוכא על ידו באכזריות לכן עולה מלשון המדרש היחס השלילי לקיסר.

קטנות יחסית: 30—40 ס"מ גובה הנדבך, הסיתות חלק ובכלל — לא תואר ולא הדר לבניין ואלמלא היה הארמון קבור באדמה כל השנים היה נשחק ברוח ובגשם וכמעט ולא היה נותר ממנו דבר.

בסגנון זה של סיתות אנו מכירים שלושה בניינים גדולים: האחד הוא בחברון, מעל למערת המכפלה, השני — ארמונו של הורקנוס בן טוביה בצור שבעה"י (ר' תמונה ב.) והשלישי — החומה השלישית בירושלים.

את הבניין בחברון מיחסים החוקרים להורדוס, משום שהאבנים הן "הרודיאניות", אבל אם אנו מטילים ספק ביחס לימנו של סגנון זה בסיתות ובבנייה, השייכות של הבניין הזה להורדוס מתערערת. בספר מלח. פרק כ"א מונה יוסף בן מתתיהו (קרי — ניקולאוס מדמשק, ההיסטוריון של הורדוס ודבר החצר) את כל הבניינים והערים שבנה הורדוס בירושלים, ביריחו, במקורות הירדן ועל חוף הים, בארץ ובארצות השכנות, ובכל אלה אין הוא מזכיר את הבניין המפואר שעל מערת המכפלה. והרי בחברון ישבו בני עמו, אדומים שהתגיירו, ובודאי שהמערה היתה קדושה גם בעיניהם. אין לשכוח שהתכונה האנושית החיובית היחידה בהורדוס היתה מסירותו למשפחתו: לאביו, לאחיו ולאחותו — האדומים. לו היה צורך לפאר את המקום הקדוש בעיר האדומית חברון — ודאי שהיה עושה זאת. אבל כנראה, שלא היה צורך בכך משום שהבניין כבר עמד בימיו. ניתן לשער שעמד כבר הרבה לפני שהורדוס תפס את השלטון ביהודה, עוד לפני שיוחנן הורקנוס כבש את חברון וסיפח את אדום שבהר חברון אל מדינת יהודה. יתכן שהבניין הוא מראשית המאה השנייה לפנה"ס.

הבניין העתיק ביותר הידוע לנו בסגנון זה של אבנים גדולות עם זר מסביב, כדוגמת הנדבכים החדשים בחומה המזרחית ובכותל המערבי, הוא ארמונו של הורקנוס בן יוסף מבית טוביה בצור שבעה"י. עליו מספר יוסף בן מתתיהו⁸² כי לאחר הריב עם אחיו, שנטו לצד הסלבקים, עזב את ירושלים והשתקע בנסיכות שלו בעבה"י הנקראת ארץ בני טוביה. במקום המכונה צור⁸³, "הוא בנה בירה חזקה, שעשאה כולה אבן (שיש) לבנה עד התקרה ... ופיתח באבן חיות ענק". הורקנוס שם קץ לחייו לאחר שנוכח לדעת, כי נאמנותו הבלתי מסוייגת לתלמיים לא תסולח לו לאחר שהארץ נכבשה בידי אנטיוכוס השלישי הסלבקי. גם הריב בירושלים וההכרח לסגת לעבה"י ולהסתגר במבצרו המבודד הביאו אותו לכלל יאוש. יש להניח שהוא עזב את ירושלים זמן מה לאחר כיבוש הארץ בידי אנטיוכוס השלישי, כלומר: לאחר שנת 198 לפנה"ס. לא ידוע בדיוק מתי מת, אבל משערים שזה היה בשנים 175—170 לפנה"ס. את בניין ארמונו יש, איפוא, ליחס לשנים 195—185 לפנה"ס.

ביחס לזמנה של החומה השלישית, היא מפעלו של אגריפס המלך, אין כל קושי. הוא מלך בירושלים בשנים 41—44 אחה"ס ובפרק זמן זה החל לבנות את החומה עד שהקיסר ציוה עליו להפסיק את הבנייה.

לפי זה אנו רשאים להסיק שהבנייה באבנים גדולות עם זר מסביב מצוייה היתה

32 קדמ. י"ב, ד', י"א (229—230).

33 8 ק"מ ממערב לפילדלפיה, היא רבת עמון.

ביהודה כמאה וחמשים שנה לפני הורדוס וכארבעים שנה לאחר הורדוס, אין סגנון זה מיוחד להורדוס ואין לנו בניין הורדוסי ברור שנוכל להצביע עליו שנבנה בסגנון זה.

הנדבכים שנחשפו לאחרונה בחלקה הדרומי של החומה המזרחית של הר הבית מהוים רק קטע בחומה, באורך של שלושים ושלושה מטר; כאן בא "תפר" בחומה, המאשר שחלק זה של החומה היא תוספת, שהיא נבנתה לאחר שהחומה שמעבר לתפר הסתיימה באבני פינה (ר' תמונה ג). מן התפר צפונה בנויה החומה אבנים בסגנון שונה: גובה הנדבך הוא 110—112 ס"מ. הזר צר יותר והפנים הן בצורת בליטה גסה ובלתי מסותתת (ר' תמונה ד).

יתכן שאין זו התוספת הראשונה בחומה המזרחית המעידה על הרחבת הר הבית לצד דרום. לגבי תוספת זו נוכל לאמר שזמנה הוא בתחום השנים 185 לפנה"ס עד 44 אחה"ס. האיסור לבניין החומה השלישית נותן מקום למחשבה, שלא רק קלאודיוס קיסר מנע את ביצורה של ירושלים, זו היתה מדיניות כללית של שליטי רומא שלא לתת למדינות הכבושות להתבצר, פן תמרודנה. שני מלכי בית חשמונאי, יוחנן הורקנוס ואלכסנדר ינאי בנו מבצרים, את הורקניה ואלכסנדריון ומכוור ומצדה, הורקנוס לא בנה מבצרים, כי זה לא היה לרוח אדוניו. נוכל לצמצם את מרווח הזמן עד לימים של מלחמת האחים וכיבושה של ירושלים בידי פומפיוס, כלומר: מ-185 עד 63 לפנה"ס. ינאי היה צדוקי וגם יוחנן הורקנוס נטה למפלגה זו. לצדוקים היתה השקפה שמרנית ביותר בכל מה שנוגע לחוקת התורה, לבית המקדש ולסדרי העבודה בו, הם לא הרחיבו את הצרותיו. שמעון, יונתן ויהודה — הדור הראשון של החשמונאים — היו טרודים בשחרור הארץ מן הכובש הסלבקי, הם טיהרו את בית המקדש, אבל לא בנו אותו ולא הרחיבו את הר הבית. לפי זה אנו מגיעים לימיו של יהושע בן יוחנן כוהן גדול, שבן סירא משבח אותו "אשר בדורו נפקד הבית ובימיו חווק היכל".

הדמיון בסגנון הבנייה, וביחוד בסתות האבנים בין הנדבכים שנחשפו מחדש בחומה ובכותל המערבי, לבין הטירה בצור שבעבה"י הוא רב מאוד, כפי שאפשר להוכיח מהתמונה ה; השוני הוא רק בגובה הנדבכים, כי אלה של צור גבוהים יותר. אבל בצור יש לנו רק שני הנדבכים התחתונים ואילו בחומות ירושלים הנדבכים התחתונים ביותר עודם נעלמים מעינינו והחפירה והמדידה של קסטן וורן מטעם פ.א.פ. טעונים ודאי בדיקה מחדש. יש לזכור שהורקנוס בן יוסף, בונה הטירה, היה כוהן ממשמר בלגה, שחי שנים רבות בירושלים והוא בנה את טירתו בסגנון שהיה מקובל באותם הימים בירושלים.

אמרנו כי התוספת של 30 מ' ברוחב, הניכרת ע"י הסגנון השונה של קצה החומה המזרחית, אינה התוספת הראשונה. המבנים התת־קרקעיים, המכונים אורות שלמה, משתרעים מן החומה הדרומית לפני הר הבית 60 מ' ואין הם מגולים כולם ונראה שיש עוד 20 מ' של מבנים שאין אליהם כניסה כיום, ז.א. 50 מ' נוספים על התוספת הראשונה, שאותה קבענו ע"פ סגנון הסתות של אבניה. מול השער המשולש מתארכים הבניינים התת־קרקעיים ומגיעים ל-80 מ'. מסגד אל־אקצה בנוי על גבי בניין תחתון, הנקרא בפי הערבים אל־אקצה אל־קדימה. זהו בניין תת־

קרקעי קדום, אשר שונה במשך הדורות, אבל גם הוא שייך למבנים שהוקמו כדי למלא את החלל בין הר המזרחי לחומה וכדי ליצור מעליו משטח נוסף להגדלת הר הבית, והוא מתארך לפנים כדי 82 מ'. המעבר התת-קרקעי, הנקרא בפי החוקרים שער ברקלי, נכנס להר הבית בדרומה של רחבת הכותל, 82 מ' מקצה החומה הדרומית. כל המבנים התת-קרקעיים הללו יצרו חללים, שברכות הימים ניתנה להם משמעות דתית ולכן הם נזכרים במשנה 34: "הר הבית והעזרות תחתיהם חלול מפני קבר התהום".

לא ידוע לנו כיום מתי נבנו כל המבנים הללו. ודאי לא בדור אחד, ויש לקבל את דברי יוסף בן מתתיהו כי "העם היה מרחיב תמיד את הסוללה". נאמר רק שהחלק הדרומי ביותר, הרצועה שרחבה כ-33 מ', היא מן הדור שלפני מרד החשמונאים. בסך הכל נוסף בהר הבית מצד דרום שטח שארכו 223 מ', זוהי מידת הצלע הדרומית של הר הבית, מצד מזרח כ-60 מ' ולצד מערב קרוב ל-85 מ'. רובו של השטח הזה היה בנוי ועל גגות בנייניו נוצר המשטח הנוסף.

את ההרחבה האחרונה של הר הבית מיחס יוסב"מ להורדוס. שטח נוסף זה נוכל להגדיר לפי החישובים הבאים:

אורך הצלע המזרחית של הר הבית הוא 474 מ'. מזה יש להפחית 80 מ' של התוספות שבדרום מזרח ו-287.50 מ' (ת"ק אמה) שהם אורך השטח המקודש במשנה, נותר 106.50 מ'. אורך הצלע המערבית של הר הבית הוא 490 מ'. מזה יש להפחית 85 מ' של התוספות שבדרום מערב ו-287.50 מ' של השטח המקודש במשנה, נותר 115.50 מ'.

נאמר ע"כ שהשטח הנוסף בימי הורדוס ארכו 321 מ' ורחבו מצד מזרח 106.50 מ' ומצד מערב 115.50 מ'. לפי המבנים המצויים כאן כיום, נאמר שהתוספת מתחילה 15 מ' מן השטח העליון שעליו בנוי המסגד המכונה כיפת הסלע וכוללת את כל השטח מכאן עד החומה הצפונית. התוספת הצפונית היא גדולה מן התוספות הדרומיות וכמעט שאין לראות בדברי יוסב"מ הגזמה כשהוא אומר שהורדוס "הכפיל את שטח הסביבה פי שנים משהיה קודם"³⁵.

השטח שנוסף בחלקו הצפוני של הר הבית היה שונה ביסודו מן השטחים הדרומיים; כאן לא היה מדרון של הר שצריך לבנות חומה איתנה, כדוגמת הכותל המערבי, ולמלא את החלל שנוצר מאחוריה בבניינים ובעפר. כאן היתה רק עבודת הציבה וחפירה ויישור.

בצפונה של העיר מתנוססת גבעה, שעליה נמצא כיום בית קברות מוסלמי והידוע בספרות בשם "חצר המטרה". גבעה זו גבוהה 38 מ' מהר המזרחי. הגבעה משתפלת ויורדת בכוון דרומי-מזרחי וכשהיא מגיעה לפינה הצפונית-מערבית של הר הבית, במקום שעומדים שרידי האנטוניה, עודנה 6 מ' גבוהה מאבן השתיה. במפת צ'רלס וורן מסומן האוכף שבין שתי הגבעות כחפיר³⁶. יתכן שזהו שריד של חיל של התקופה שקדמה להרחבה של הורדוס. הוא מילא את החפיר והמשיך וחצב צפונה

34 פרה ג', ג'.

35 מלח. א', כ"א, א'.

36 Excavated ditch

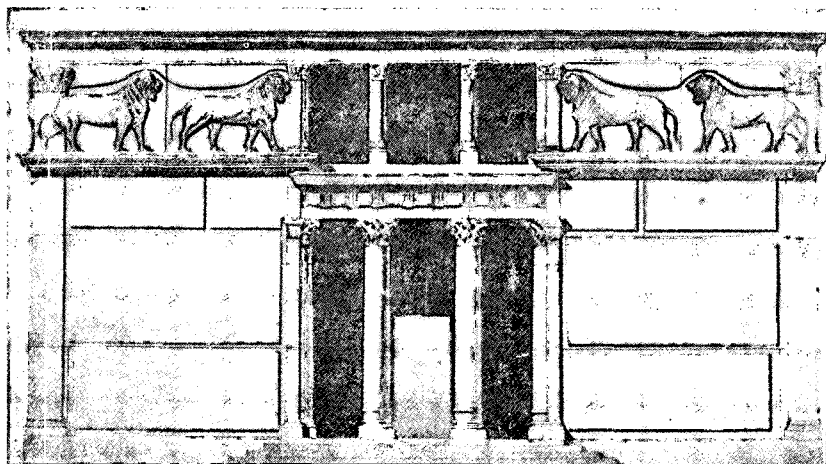
עד האנטוניה. בתמונה ו נראה הבית בו נמצאת אל מדרשה אל ג'וליה ואל מדרשה אל-מלכיה, כשהם בנויים על צוק סלע, המתרומם מצד הר הבית 14 מ'. גם הפינה שעליה בנויה מגרת אל-ע'ונימה היא חצובה בסלע. כאן אין בניינים תת-קרקעיים שהוקמו בדרום להשוות את פני הקרקע, להיפך: כאן צריך היה לחפור ולחצוב כדי ליישר את השטח הנוסף.

בסיכום נאמר, כי אין להטיל ספק במהימנותה של המשנה, המדברת על הר הבית ששטחו ת"ק אמה על ת"ק אמה גם אם זה עומד בסתירה לדברי יוסף בן-מתתיהו ואינו מתאים לגודל השטח המתגלה לעינינו כיום. ההבדל הוא שהמשנה היא קדומה, ואולי יש לייחס אותה לימים של שבי ציון, אע"פ שהיא נשתמרה בידינו מפי ר' אליעזר בן יעקב, בן דורו של יוסף בן-מתתיהו.





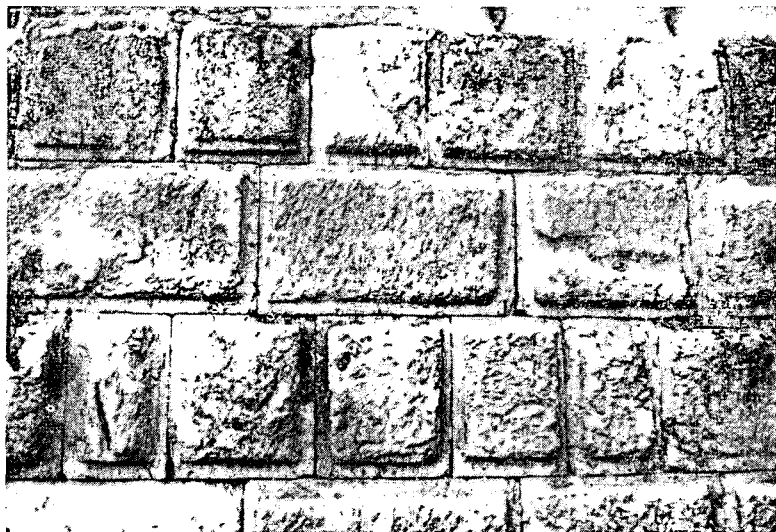
תמונה א — אבני החומה בקצה הדרומי של החומה המזרחית של הר הבית.



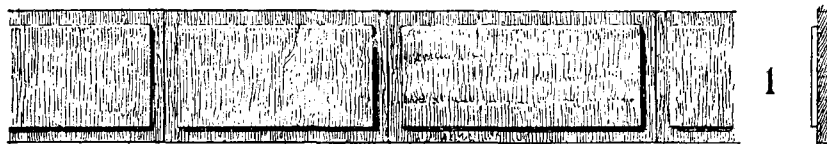
תמונה ב — הטירה בצור שבעבה"י (שתחור).



תמונה ג — ה"תפר" בין שני חלקי החומה הדרומית.



תמונה ד — אבני החומה מצפון ל"תפר".



תמונה ה — נדבך מבניין הסירה בצור, פנים וחתך (1) בהשוואה לאבני הכותל המערבי והחלק הדרומי שבחומה המזרחית (2). (לפי קונדר).



תמונה ו — הצוק בחומה הצפונית של הר הבית.